

Långvinds herrgård

Långvind 2:4, Enångers socken,

Hudiksvalls kommun, Gävleborgs län



Byggnadsminnesutredning

Anders Franzén Byggnadsvård AB, Uppsala

september 2005

Förord

Herrgårdarna i Sverige ligger oftast i bördiga jordbrukslandskap, men många återfinns också i bergslagsbygderna. I Gävleborgs län är flertalet uppförda vid de gamla järnbruken.

Herrgårdsbyggnaderna hade flera användningar, och ibland var bostadsfunktionen något av en bisak; kanske bodde ägarfamiljen här bara en kort del av året. Herrgården spelade ofta en viktig roll som representationslokal med salar, salonger och gästrum. Inte minst var den symbol för en framgångsrik verksamhet, och för ägarens rikedom och modernitet.

Huvudbyggnaden på Långvind är en särskilt intressant bruksherrgård, som representerar två epoker. Den ursprungliga timmerstommen restes omkring 1800 med rokokons former, och inredning i rokokostil och nyklassicism. På 1890-talet genomgick den en radikal till- och ombyggnad. Ritningarna gjordes av Sundsvallsarkitekten Sven Malm, känd bland annat för att ha ritat Hotell Knaust. Exteriören stöptes om i schweizerstil, medan interiören ändrades till tidstypisk nyrenässans och nyrokoko.

På grund av sin exteriör är byggnaden ovanlig bland herrgårdar över huvud taget, i synnerhet i Norrland. De mycket påkostade interiörerna har också ett stort värde, med välbevarade golv, kakelugnar, tapeter, dekorerade tak med mera.

Herrgården, så som vi ser den i dag, är resultatet av många människors arbete. Den utgör ett värdefullt dokument om både ståndspersoner och underlydande, om hantverkare och tjänstefolk.

På landsarkivet i Härnösand förvaras det välordnade bruksarkivet, med handlingar från fyra sekel. Ur detta kan man hämta kunskap om byggnaderna, om brukets drift och om människorna som levde och verkade i Långvind. Av bokföringen kan man med överraskande detaljrikedom förstå den långa byggprocessen, utläsa vars och ens arbetsinsats och ana det mångfacetterade sammanhang de levde i. Detta förtydligar och förstärker herrgårdens stora kulturhistoriska värde. Till detta kan läggas att det fortfarande finns människor i livet, som kan berätta om hur byggnaden användes kring mitten av förra seklet.

Slutligen är Långvinds herrgård en omistlig byggnad i bruksmiljön, vid stranden av Långvinds ström. Den är ett färgstarkt blickfång bland de annars mera traditionellt utformade byggnaderna, och den omgivande tomten är ett kultiverat inslag i ett landskap som annars präglas av naturen.

Denna utredning är gjord på uppdrag av länsstyrelsen i Gävleborgs län. Den är utförd i samarbete med Långvinds Herrgårds Kulturförening.

Anders Franzén
byggnadsantikvarie

Innehåll

Karta och situationsplan	4
Herrgårdens historia	5
Metod för kulturhistorisk värdering	7
Herrgårdstomtens värde	7
Exteriörens värde	8
Interiörens värde	9
Värderingsprinciper	10
Källarvåningen, plan 000	11
Bottenvåningen, plan 100	12
Övervåningen, plan 200	13
Vindsvåningen, plan 300, övre vinden, plan 400	14
Herrgården 1799-1890	15
Exteriör	15
Interiör	16
Dokumentation av exteriören	19
Tidigare utseende	25
Dokumentation interiör	27
Källarvåningen plan 000	27
Bottenvåningen plan 100	33
Övervåningen plan 200	56
Vindsvåningen plan 300	76
Övre vinden plan 400	90
Herrgårdstomten, dokumentation och värdering	91
Lusthuset	96
Litteratur	98
Källor	99
Bilagor	100

Omslag: Herrgården från sydväst.

Alla foton är tagna med digitalkamera och småbildskamera av Anders Franzén, där ej annat anges.

Fältarbetet utfördes mars och juli 2003 samt maj 2004.

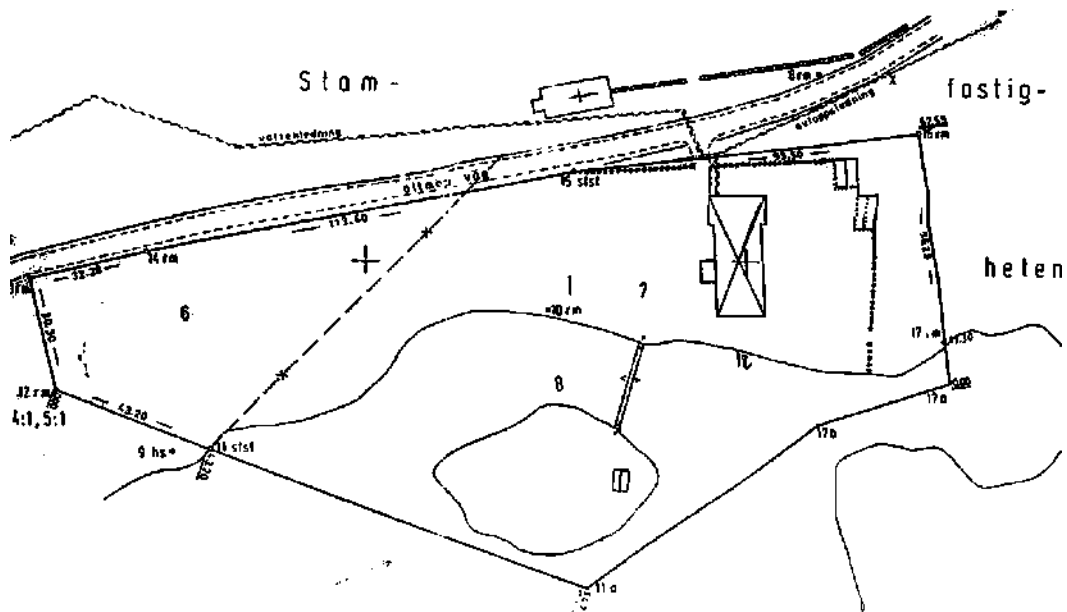
Karta och situationsplan



Översikt skala ca 1:700.000.
Bearbetning av digital karta från
Lantmäteriverket-GIS 2005.



Ekonomisk karta skala 1:10.000.
Digital karta från Lantmäteriverket-GIS 2005.



Situationsplan skala 1:2.000. Bearbetning av fastighetskarta. Fastighetsgränsen är heldragen, den utgör även förslag till skyddsområde.

Herrgårdens historia

- 1686 En ansökan görs till bergskollegiet om att anlägga järnbruk i Långvinds ström. De sökande är bergmästaren Petter Svedberg, adlad Schönström, och faktorn vid Söderhamns gevärsfaktori Magnus Blix d ä. Två år senare tas en hammare i bruk, och kort därefter även en masugn. En såg finns också på platsen.
- 1700-talet Nio familjer finns i ägarlängden i olika konstellationer: Behm, Schönström, Lefebure, Nordenstam, Adlerberg, Smaræus, Stockenström, Tottie och Printzsköld.
- 1721 Bruket förstörs av ryssarna. Under 1720-talet återuppbyggs anläggningen.
- 1796 På en teckning av bruket skymtar en större bostad med spåntäckt säteritak, som troligen är den huvudbyggnad som tillkom efter 1721. Den ligger norr om vägen.
- 1799-1805 En ny herrgård byggs söder om landsvägen, nära bruksdammen. Enligt en artikel år 1973 ska det ha legat en hytta på denna plats, och virket ska ha kommit från Norrala gamla kungsgård. Den förra uppgiften är möjligen riktig, medan den senare motsägs av källorna, liksom av de undersökningar av timmerstommen som gjordes 2003.
- 1803-73 Familjen von Stockenström är ensam ägare till Långvinds bruk. De driver sedan tidigare ett antal järnbruk i bland annat Södermanland och Västmanland.
- 1873 Långvind säljs till brukspatron Wilhelm Söderhielm från Tolfors och bruksbyggmästaren Carl Edvard Ekman. Mycket stora skogsarealer hör till bruket. Tolforsgrenen av ätten Söderhielm har en lång tradition som bruksägare bland annat i Västmanland, och finns sedan länge på Tolfors utanför Gävle.
- 1881 Söderhielm låter två framåtsträvande arkitekter rita en ombyggnad av herrgården. Erik Alfred Hedin är ung stadsarkitekt i Gävle, och Johan Laurentz kommer senare att bli framstående i yrket i Stockholm. Ritningarna visar en byggnad i tidsty-pisk nyrenässansstil med reveterad fasad. Projektet blir dock inte av.
- 1883 Vid Långvind finns masugn, två smedjor, en mindre ångsåg, kvarn och tegelbruk.
- 1887 Wilhelm Söderhielm blir ensam ägare av Långvinds bruk.
- 1891 Ett nytt förslag till om- och tillbyggnad ritas av Sven Malm, en av de mest anlitade arkitekterna i 1890-talets Sundsvall. Det har fasader i trä, med en mycket rik dekor i schweizerstil. Detta projekt förverkligas i etapper. 1891 byggs verandan.
- 1894 Av brandförsäkringen framgår bl a att fasader och tak har moderniserats.
- 1896 Av brandförsäkringen framgår att tillbyggnaden i norr har slutförts.
- 1890-1902 Stångjärnssmidet upphör och masugnen läggs ned. Wilhelm Söderhielm leder övergången från järnhantering till skogsbruk. Jordbruket drivs vidare.
- 1913 Wilhelm Söderhielm avlider, bruket övergår till sonen Erik. Mindre moderniseringar görs, såsom tapetsering och införande av rinnande vatten i flera sovrum.

- 1914 Den gamla herrgården brinner ned, enligt en anteckning på en brandförsäkring (noteringen är otydlig, eventuellt står det 1919).
- 1944 Jordbruket är omfattande. Från 50 kor levereras mjölk till Söderhamn och till gårdsmejeriet, som är inrymt i herrgårdens källare.
- omkr 1950 Flera badrum med modern standard inreds och centralvärme införs i de flesta rum. Värmekällan är en oljeeldad panna i källaren.
- 1953 Generalmajor Erik Söderhielm avlider.
- 1955 Nordiska museets herrgårdsundersökning besöker Långvind. Huset är nu sommarbostad för generalskan Elsa Tottie, dotter till Erik Söderhielm.
- 1956-58 Brukets jordbruk och mejeri avvecklas.
- 1950-60-tal Herrgården bebos av familjen Tottie sommartid och vid jul. Alla fönster i bottenvåningen och övervåningen byts till kopplade bågar.
- omkr 1963 Brukets arkiv överlämnas till landsarkivet i Härnösand.
- 1975 Familjen Tottie säljer herrgården, men behåller skogsegendomen.
- 1970-90-tal Herrgården byter ägare flera gånger. En period drivs behandlingshem i huset. Inga ombyggnader äger rum, endast omtapetsering och liknande.
- omkr 1995 Delar av taket täcks om med fabrikslackerad slätplåt i bandtäckning.
- 1998 Herrgården köps av Elina Mytnik, Söderhamn.
- 1999-2004 Delar av byggnaden disponeras av Långvinds Herrgårds Kulturförening.
- Restaurering:
Fasaderna målas om med linoljefärg i ursprungliga kulörer, enligt en dokumentation utförd av konservator.
Missfärgning i matsalets takdekor åtgärdas av konservator.
Väggmålning i lusthuset/arkivet åtgärdas av konservator.
- Reparationer, renovering:
Återstående takytor täcks med plåt lika 1995.
Lusthusets invändiga väggpanel friläggs.
Ett hussvampangrepp i källaren åtgärdas, fuktugning i källarförrådets golv åtgärdas.
Badrum och WCn renoveras.
Källarrummen rustas upp. Källarvalvet mot vägen får nytt dörrparti.
- Tomten:
Slyröjning, trädbeskrining. Vissa gångar och gräsytor återställs. Östra grinden nytillverkas, norra grindens stolpar återfinns och reses upp, samt förses med begagnad grind.
- 2003 Åldern på timret i herrgårdens äldre del fastställs genom analys av årsringarna (dendrokronologisk datering). Det hade avverkats 1798-1801.

Metod för kulturhistorisk värdering

Värderingen av tomt, exteriör och interiör har gjorts i linje med Riksantikvarieämbetets system för kulturhistorisk värdering av bebyggelse. Det publicerades 1995 i RAÄ:s tidskrift Kulturmiljövård, och behandlades senast i boken *Kulturhistorisk värdering av bebyggelse* 2002. Värderingen sker i princip i tre steg, identifiering, bearbetning och värdering. I schematisk form ser den ut så här:

1. IDENTIFIERING	2. BEARBETNING	3. VÄRDERING
Grundmotiv +	Förstärkande, övergripande motiv	= Sammanvägd bedömning
<u>Dokumentvärde</u> * byggnadshistoriskt värde * byggnadsteknikhistoriskt värde * arkitekturhistoriskt värde * samhällshistoriskt värde * socialhistoriskt värde * personhistoriskt värde * teknikhistoriskt värde <u>Upplevelsevärde</u> * arkitektoniskt värde * konstnärligt värde * patina * miljöskapande värde * identitetsvärde * kontinuitetsvärde * traditionsvärde * symbolvärde	* autenticitet, äkthet * kvalitet * pedagogiskt värde, tydlighet * sällsynthet, representativitet	

De värden som är mest framträdande vid Långvinds herrgård är i fetstil under steg 1 ovan.

De viktigaste förstärkande motiven är i fetstil under steg 2.

Herrgårdstomtens värde

Herrgårdens närmaste omgivning är en omistlig del av bruksmiljön, med både upplevelsevärde och dokumentvärde. Herrgårdsparken har högt eller mycket högt kulturhistoriskt värde:

- Träd, buskar och gångar från omkring 1800 och 1890-talet.
- Hägnader (murar, staket, grindar) från omkring 1800 och 1890-talet.
- Anläggningar (holme med lusthus och bro, källare) från omkring 1800.
- Enstaka inslag från 1900-talet (solar, buskar).
- Lämningar av tomtens tidigare utseende finns dels skymda av nuvarande växtlighet, dels dolda under markytan.

Exteriörens värde

Byggnadens exteriör har mycket högt värde av flera orsaker:

- Den är ett ovanligt detaljrikt och välbevarat exempel på det sena 1800-talets panel- och snickarglädjearkitektur.
- En så stor byggnad i denna stil är unik i de norrländska bruksmiljöerna och industri- orterna, och är i ett riksperspektiv sällsynt inom kategorin herrgårdar.
- Den är en omistlig del av bruksmiljön.

Många av bruken i länet har sitt ursprung i 1600-talet, och åtskilliga herrgårdar uppfördes under den karolinska tiden, ungefär 1680-1720. Få byggnader har bevarats från detta äldsta skede. När ett bruk gick bra ersatte man den gamla timrade byggnaden med en ny och större, byggd av sten och utformad i sin tids stil. Åren 1750-1820 var järnhanteringen särskilt lönsam, och den epoken är därför väl representerad i byggnadsbeståndet. Stilen växlade då från rokokko över gustaviansk stil till empire. Fasaderna utfördes i puts, vare sig huset var byggt i sten eller trä.

Under 1800-talets andra hälft drabbades många bruksföretag av vikande konjunkturer, medan andra överlevde genom att modernisera driften. Enstaka herrgårdar eller disponentbostäder nybyggdes, men desto fler av de befintliga omgestaltades både ut- och invändigt. Den populära stilen var nyrenässans, som kännetecknas av en rik flora av dekorativa element i olika material.

Bruksherrgårdarnas sista epok inföll decennierna efter sekelskiftet 1900. Många företag hade bytt inriktning till skogsbruk, med sågverk eller massafabriker, och det fanns fortfarande behov av en representativ chefsbostad med både bruks- och symbolvärde. Stilidealen var dock nya, och man kastade kritiska blickar på det sena 1800-talet. Flera ombyggda herrgårdar återfördes nu till ett mera ursprungligt utseende, till exempel i rokokostil.

Långvinds herrgård representerar två av dessa epoker. Den ursprungliga timmerstommen byggdes åren kring 1800, med rokokons former. Modet med revetering kom dock aldrig att nå Långvind, utan fasaden utgjordes under större delen av 1800-talet av en rödfärgad enkel träpanel.

På 1890-talet genomgick herrgården en radikal till- och ombyggnad i schweizerstil, eller snickarglädje. Denna stil motsvarar de putsade husens nyrenässansstil vid samma tid, men den var mycket ovanlig i herrgårdssammanhang. Fasader och planer ritades av Sven Malm (1844-1895), medan han var stadsarkitekt i Sundsvall.

Någon återgång till ett äldre utseende blev aldrig aktuell under 1900-talet, och trots att huset under många år endast användes till sommarbostad underhölls tak och fasader väl. Under de senaste åren har det dessutom återfått sin ursprungliga färgsättning.

Interiörens värde

Interiören har genomlevt ett öde som är snarlikt exteriörens, men resultatet är inte alls lika komplett. Vid ett första besök fångas man visserligen av 1890-talets inredning och utsmyckning, som dominerar alla våningarna. Men vid en närmare granskning upptäcker man också detaljer från husets äldsta tid. De moderniseringar som gjordes vid mitten av 1900-talet innebar endast måttliga ingrepp.

Planlösningen är traditionell och okomplicerad i husets äldre del, med rum i fil, medan tillbyggnaden har modernare prägel.

Snickeriinredningen i form av dörrar, foder, paneler etcetera har övervägande sen 1800-talsprägel. Garderoberna, klosettrummen och de små skrubbarna är från denna tid. Serveringsrum och trapphus i tillbyggnaden är också tidstypiska. I övervåningen finns en rad pardörrar, samt paneler och enstaka foder, från husets byggnadstid. På vinden finns enstaka äldre detaljer.

I de flesta rummen ligger traditionella **brädgolv**, men de förnämaste rummen i övervåningen har mönsterlagd parkett. De mest särpräglade golven är dock i övre och nedre förstugan. De inreddes på 1890-talet med cementgolv, delvis i färg, och förenades av en spiraltrappa i gjutjärn.

Många av **väggarna** i bottenvåningen präglas av reoveringar under det sena 1900-talet. Där sitter moderna stiltapeter på underlag av masonit. Detta har skett även i vissa rum på övervåningen, men där återfinns också flera välbevarade tapeter från 1890-1920-talen, några av mycket hög kvalitet.

De flesta **taken** i bottenvåningen är panelklädda, medan de är slätputsade i övervåningen. Fem av dessa har rika 1890-tals dekorationsmålningar i olika stil och av mycket hög kvalitet.

I flera rum finns andra **ytskikt** bevarade från 1890-talet. Dels golv med enkel enfärgad bemålning eller ådring, dels snickerier målade i flera färger. I övervåningen finns också en rad dörröverstycken med rik relief, varav flera är dekormålade.

En öppen spis och ett tjugotal sevärda **kakelugnar** är bevarade i husets fyra våningar. De flesta är från 1890-talet, många med ovanlig eller unik dekor i flera färger. En handfull ugnar har tagits bort vid ombyggnader under 1900-talet, men ungefär lika många från omkring 1800 är bevarade eller återanvända.

Här och där i huset finns intressanta **installationer** bevarade. De äldsta inslagen är den elektriska ringledningen, vars tryckknappar återfinns i många rum, och mathissen. I flera rum finns även ålderdomliga och ovanliga elektriska strömbrytare, uttag med mera.

Köket med mathiss, serveringsrum, linneförråd etc, liksom källarvåningens norra del, har ett särskilt värde. De berättar om hur hushållet vid en herrgård var organiserat. Där finns ekonomitrymmen som använts som tvättstuga, mejeri med mera, delvis med bevarade installationer.

I vindsvåningens förrådsutrymmen, samt på hanbjälksvinden, finns åtskilliga ursprungliga delar bevarade. Många på ursprunglig plats, samt ett antal återanvända eller demonterade.

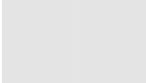


Värderingsprinciper

Inslagen från 1890-talet värderas högst: snickerier, kakelugnar, tapeter och dekormålning. Mycket högt värde har också ett antal inslag från 1910-20-talen: tapeter samt vägg- och takdekor. Ett särskilt värde har de tämligen få delar som bevarats från byggnadstiden och 1800-talets första hälft, framför allt övervåningens pardörrar och ett antal kakelugnar, men också enstaka tapeter, foder etc. Lika stort värde tillmäts de enstaka dörrar som är från äldre byggnader.

Rummets ytor och delar är sorterade i sju kategorier, där angivna delar är värdefulla:

Eldstäder	Kakelugnar i 25 rum, tre rum med öppen spis, järnspis eller pannmur.
Snickerier	Dörrar, foder, golvlister/fotpanel/bröstpanel, taklist från 1800-1896. (Fönster från 1800-talet förekommer i källaren samt i ett fåtal vindsrum.)
Golv	Obehandlade eller målade brädgolv från 1800 och 1896, samt parkettgolv från 1896. I källaren finns cementgolv med partier av kalksten.
Vägg	Tapeter, pärlspont eller målade puts från 1896-1920-tal.
Tak	Dekormålning från 1896, puts, papp eller panel från 1800-1896.
Inredning	Trappor, räcken, skåp och sekundärljus (invändiga fönster) från 1800-1896.
Stomme	Synlig stomme, med spår av ursprungligt utförande.

För varje rum har värdet vägts samman i en skala med stegen: Mycket högt - högt - måttligt.

	Mycket högt	Fem av kategorierna eldstad, snickerier, golv, tak, vägg, inredning är representerade. 18 rum.
	Högt	Tre av kategorierna eldstad, snickerier, golv, tak, vägg, inredning, stomme är representerade. 29 rum.
	Måttligt	Eldstad och snickerier är representerade. 5 rum.

Huset har 68 rum eller utrymmen, lite grann beroende på hur man räknar. Dokumentationen för o m sid 27 behandlar först och främst de 47 rum som faller inom de två högsta stegen. Enstaka exempel ges också på steget *Måttligt* samt på övriga rum.

Rummens värde våning för våning

Rummens kulturhistoriska värde i översikt redovisas på följande sidor.

Den rumsnumrering som används i rapporten är en komplettering av en numrering som gjordes omkring 2000.

Planritningarna är bearbetningar av ritningar i skala 1:100 upprättade dels juni 1990 av Arkitektverkstaden i Hudiksvall (bottenvåningen), dels april-maj 1999 av L.R.

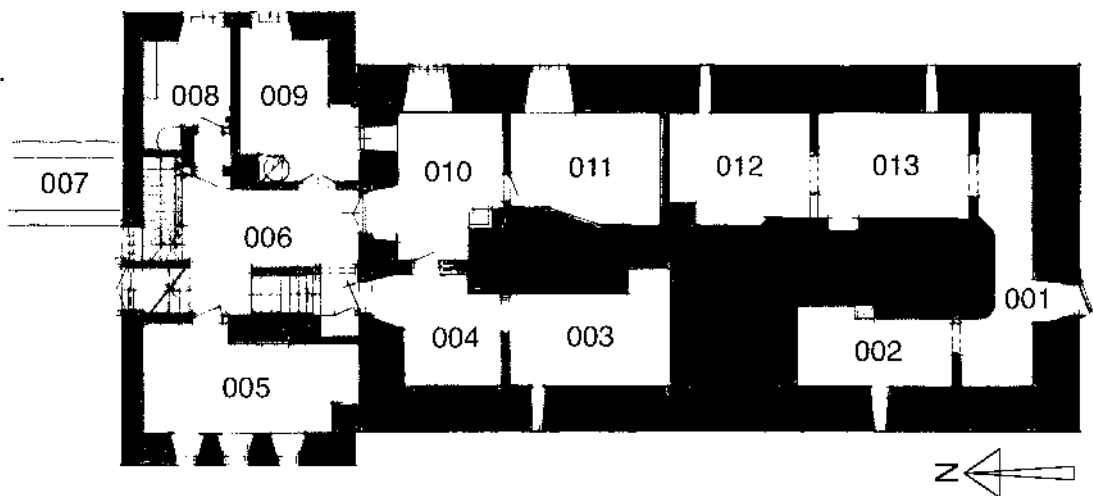
Källarvåningen, plan 000

Gamla husets södra del (012, 013, 001, 002, 003) har grusade golv, lågt i tak och används delvis som förråd. Gamla husets norra del (004, 010, 011) har cementputsade golv, liksom rummen i tillbyggnaden (005, 006, 008 och 009). Längst i norr i 006 finns dels en ytterdörr, dels en trappa ned till en lägre nivå, med en brunn samt en låg välvd gång (007) som går under gräsmattan och avslutas med en ytterdörr i terrassmuren mot vägen.

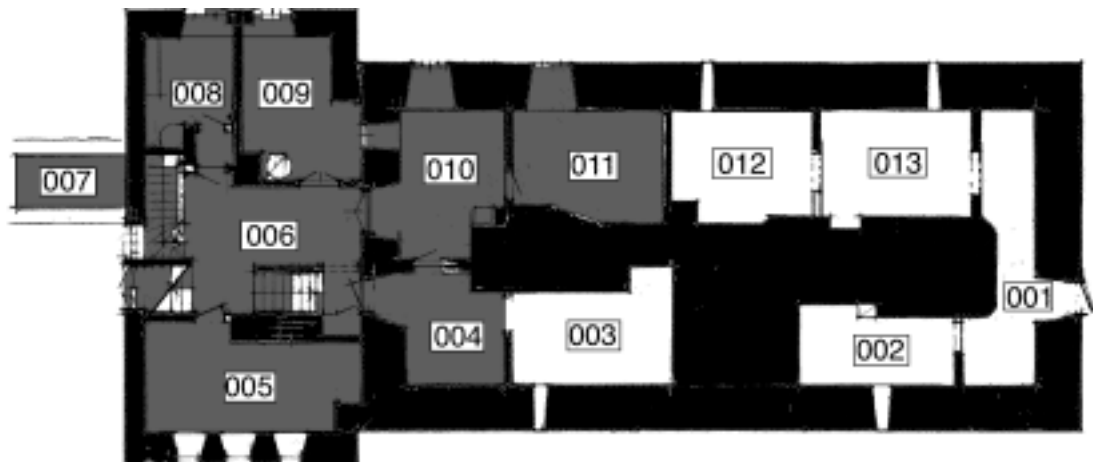
Det kulturhistoriska värdet utgörs av väggar, tak och vissa golv, snickerier, övrig inredning, ett par eldstäder samt enstaka installationer.

Översikt

Skala 1:250.



Kulturhistoriskt värde



Mycket högt värde

Högt värde

Måttligt värde

Bottenvåningen, plan 100

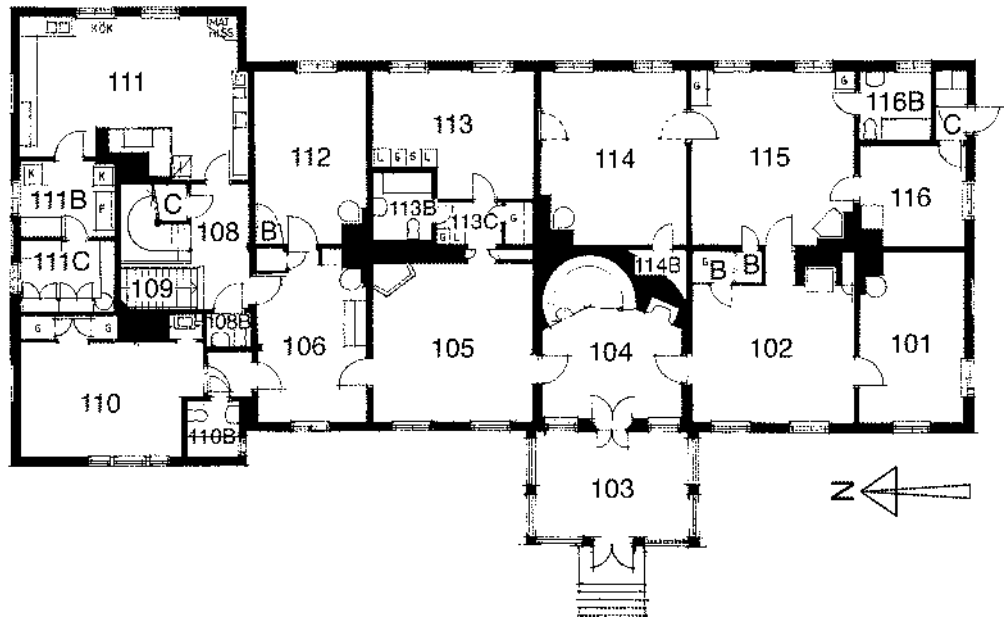
I den gamla huskroppen finns en ursprunglig rumsfil bevarad, 101-106. 1890-talets planlösning och inredning dominerar annars i bottenvåningen. 1950-60-talens ombyggnad och inredning har satt mest spår i 110, 113 och 116. Väggarna har klätts in under 1970-90-talen i bl a 101, 102 och 105.

Det kulturhistoriska värdet utgörs av eldstäder (framför allt kakelugnar), snickerier, övrig inredning, golv, väggar och tak samt enstaka installationer.

Översikt

Skala 1:250.

(Nr 107 används ej.)



Kulturhistoriskt värde



Mycket högt värde

Högt värde

Måttligt värde

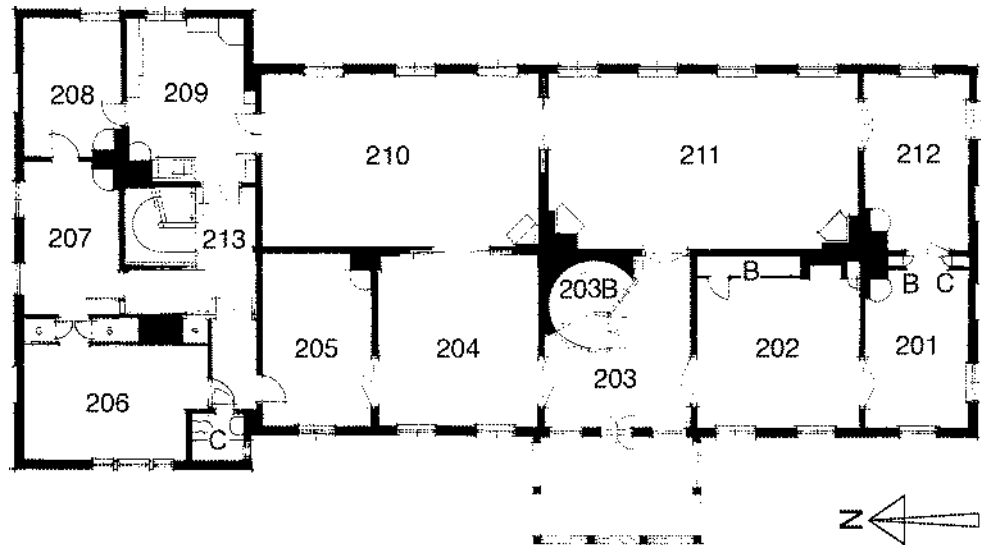
Övervåningen, plan 200

Den gamla huskroppen har bibehållit två ursprungliga rumsfiler. I övrigt präglas våningen av 1890-talets planlösning, material och dekorationer. 1950-60-talens ombyggnad och inredning har satt spår endast i 206 och 209. Väggarna har klätts in under 1970-90-talen i 202.

Det kulturhistoriska värdet utgörs av kakelugnar, snickerier och övrig inredning, golv, väggar och tak med dekorationsmålning, tapeter, samt enstaka installationer.

Översikt

Skala 1:250.



Kulturhistoriskt värde



Mycket högt värde

Högt värde

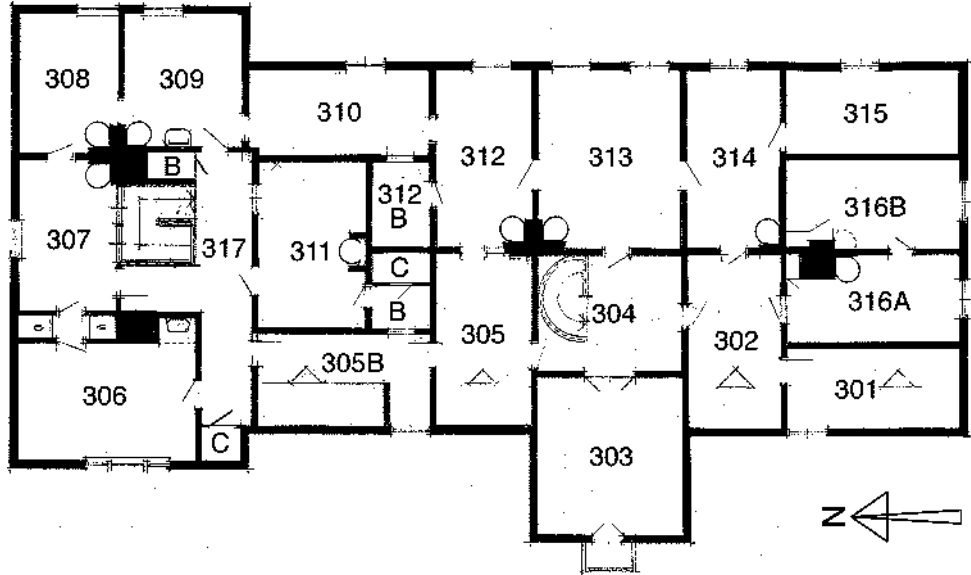
Måttligt värde

Vindsvåningen, plan 300, övre vinden, plan 400

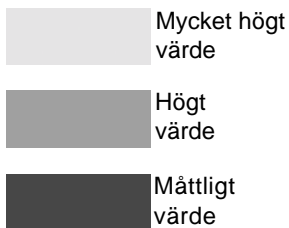
Vid det gamla husets gavlar har några ursprungliga rum bevarats, med delar från 1800-1850. I övrigt dominerar 1890-talet. Det kulturhistoriska värdet utgörs av kakelugnar, snickerier, golv, tapeter och tak samt enstaka installationer. På övre vinden finns ursprungliga stomdelar.

Översikt

Skala 1:250.



Kulturhistoriskt värde



Övre vinden Översikt och kulturhistoriskt värde

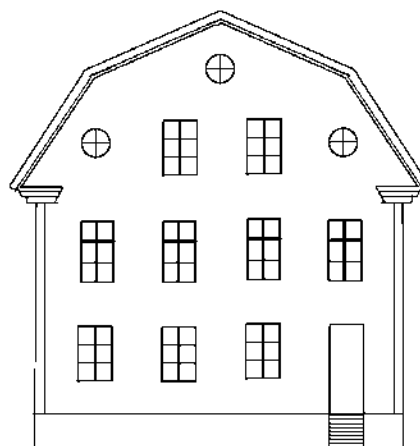


Herrgården 1799-1890

Det är svårt att finna uttömmande källor i fråga om utseende, planlösning eller inredning före 1890-talets stora omgestaltning. Det viktigaste dokumentet är en inventarieförteckning i 1888 års brandförsäkring. Ett planritningsförslag från 1881, med anteckningar från omkring 1890, är också värdefullt, liksom bokföringen från 1799-1805. Framför allt är byggnaden i sig ett dokument som kan läsas och tolkas.

Exteriör

Byggnaden har en enkel form: en rektangulär plan med proportionerna 2:1, ca 24 meter lång och 12 meter bred. Långsidorna har åtta fönsteraxlar, där de yttersta är förskjutna mot respektive gavel. Gavlarna har fyra fönsteraxlar, varav troligen två med blindfönster. Taket är brutet, en form som introducerades i Sverige med rokokostilen vid 1700-talets mitt och var populär långt in på 1800-talet. De höga gavlarna, utan valmade takfall, var särskilt moderna kring 1800. Övervåningen har större fönster, med fyra bågar och högt placerad tvärpost. Denna indelning är typisk för rokokon, medan bottenvåningens fönster med två spröjsar i var båge hör till 1800-talets första hälft.



Principskiss av gavlarnas troliga utseende.



Från väster före ombyggnaden. Foto ur Hälsingerunor 1987. Personerna på trappan sägs vara Wilhelm August Söderhielm och hans bror Knut. Bilden är i så fall tagen någon gång 1873-1890. Farstubron med takaltan är troligen tillkommen under 1800-talets lopp. Möjligen är också den breda kupan från samma period. På taket ligger enkupigt lertegel, och på nocken står två skorstenar. Fasaden är klädd med rödfärgad stående panel, fönstren har enkla foder.

Interiör

Ursprunglig planlösning

Huset har tre funktioner: bostad, kontor och representation. De två skorstensstockarna styr eldstädernas placering och därmed också rumsindelningen. Stilmässigt är huset ålderdomligt, det befinner sig mellan den klassiska salsplanen, som dominerade 1650-1750, och de moderna lösningar som tog över vid slutet av 1700-talet.

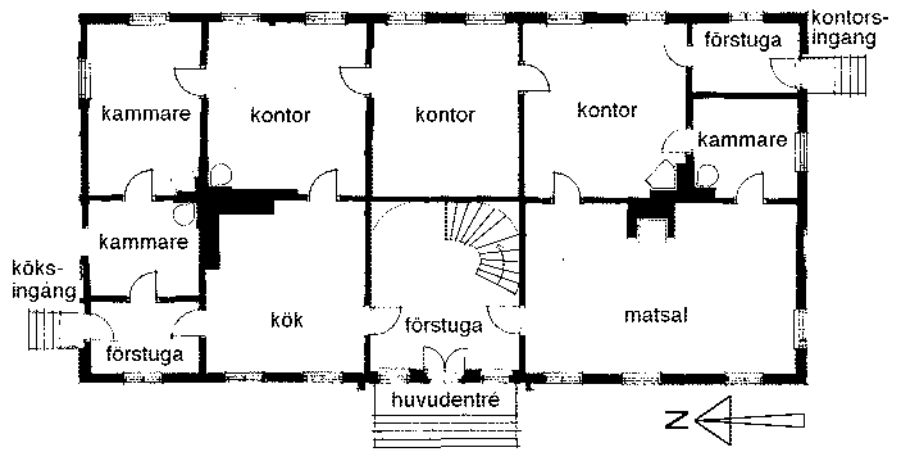
Benämningarna och rumsindelningen har stöd i handlingar från 1874-91, dock omfattade troligen kontoret ursprungligen inte så många rum.

Formen hos de flesta kakelugnarna är endast antagen, liksom trappans utseende.

Skala ca 1:250.

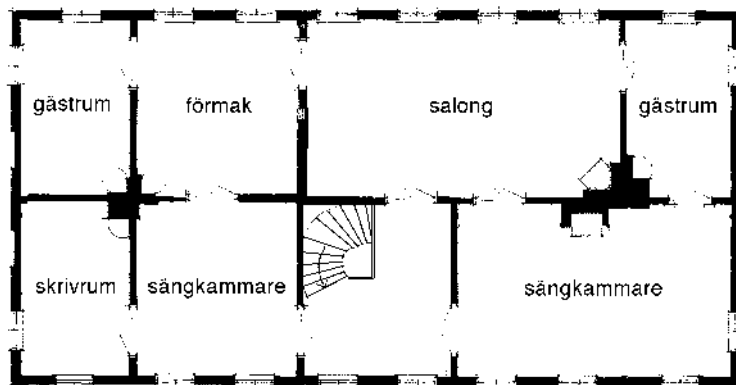
Bottenvåningen

Förstuga/trapphus är traditionellt placerad, centralt i huset. Ett karakteristiskt drag är de diagonalt förlagda sidoingångarna, samt den osymmetriskt placerade salen.



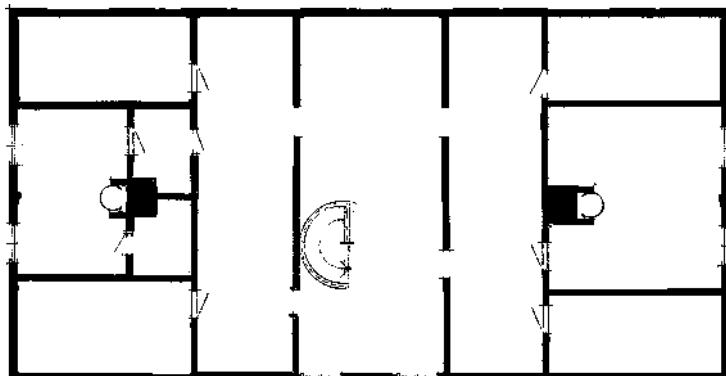
Övervåningen

Karakteristiskt är de två stora rummen, asymmetriskt placerade. Planen är likadan som i gamla huvudbyggnaden på Axmar, från 1757.



Vinden

Planen är mycket traditionell, med en kammare vid var gavel, åtskilda av en kallvind och med ett smalt vindskontor på var sida.



1896 års planlösning

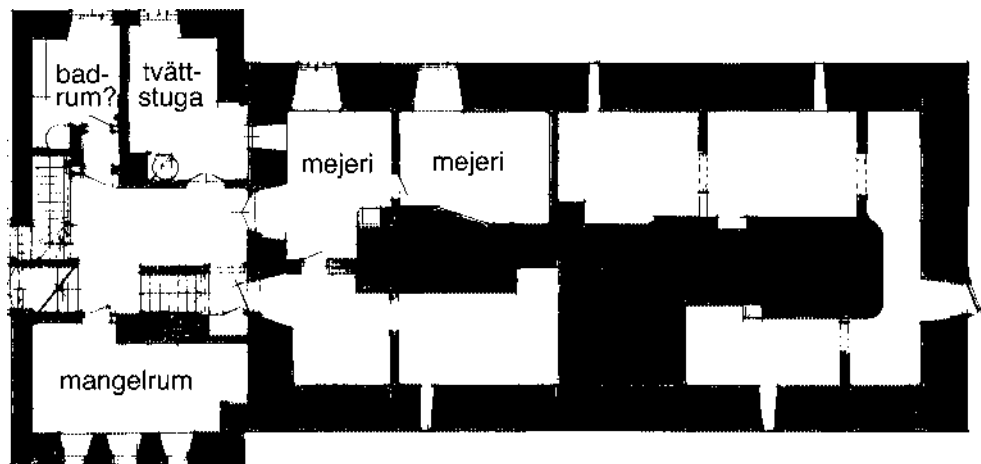
Den gamla huskroppen omskapas först. I källaren tillkommer murverk för att bära en ny skorstensstock, en ny mellanvägg och framför allt det ombyggda trapphuset. Yttertrappan ger 1891 plats åt en stor veranda i tre våningar. 1895-96 uppförs tillbyggnaden mot vägen. Husets olika funktioner disponeras om. Privatrutten och det växande kontoret fyller ut bottenvåningen. I tillbyggnaden placeras bland annat kök, skafferi och kökstrappa. Matsalen flyttas till övervåningen, och gästrutten inryms på vinden. Planlösningen i stort får beskrivas som ålderdomlig, eftersom den gamla stommen i så hög grad styr rumsindelningen. Tidstypiskt är dock att man anordnar inbyggda garderober i passager m fl utrymmen.

Rummens namn och användning förändras med åren, de följande är hämtade från bouppteckningen efter brukspatron Wilhelm Söderhielm 1913. "Majoren" är hans son Erik som gifte sig 1896, och fröken Elsa är sondottern.

Observera att några benämningar och vägglägen är osäkra. Skala ca 1:250.

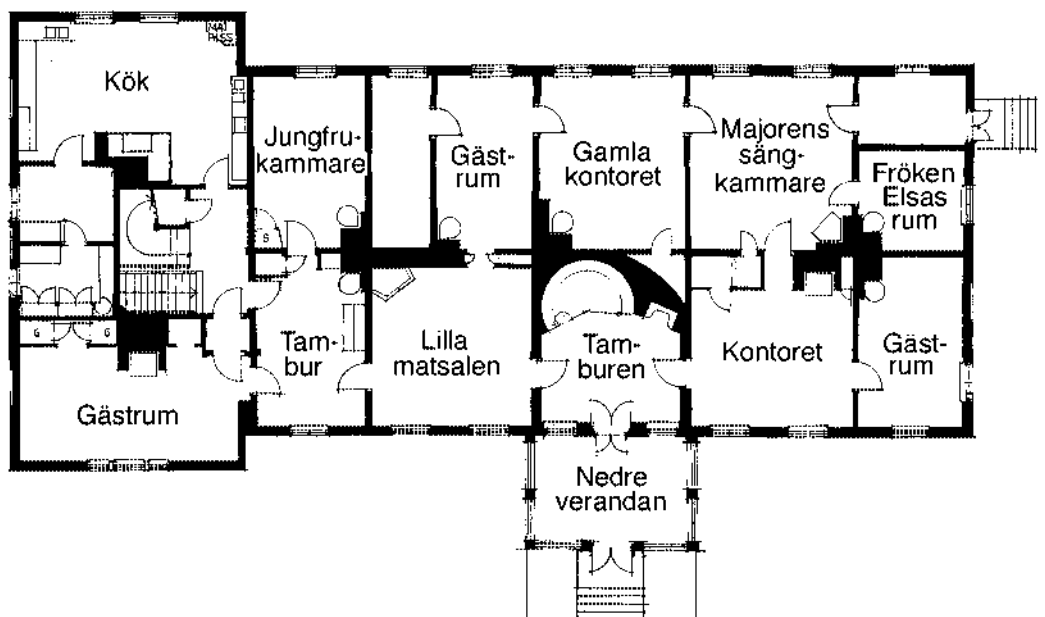
Källaren

I äldre tiders bondehem och herrgårdar sköttes bad, tvätt och storkök i separata byggnader på gården. Herrgårdarna var först med att modernisera, och flytta in dessa funktioner i källar- eller bottenvåning.



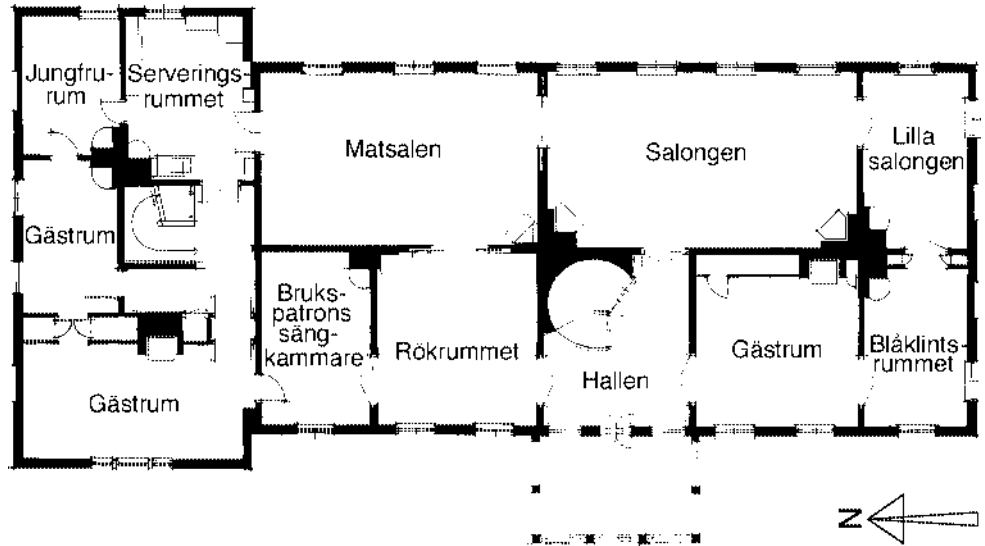
Bottenvåningen

Huvudentrén är kvar, men övre och nedre förstugan görs om totalt. Golven gjuts i betong, väggarna putsas och en spiraltrappa av gjutjärn förbinder våningarna. Flera rum delas upp i mindre enheter.



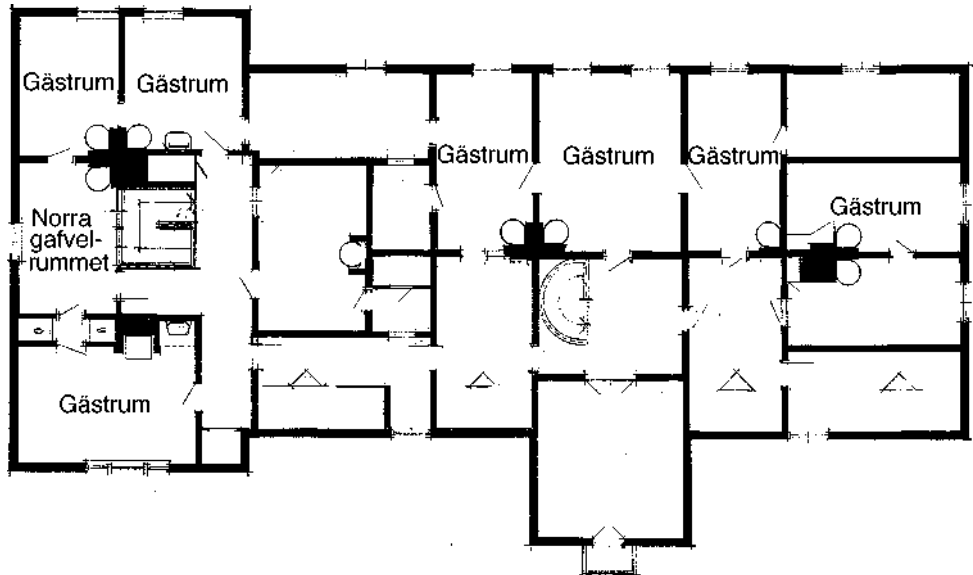
Övervåningen

I gamla huset inrättas de flesta rummen för sällskapsliv och representation. Av två rum skapas den stora matsalen i fil med salongen, medan den stora sängkammaren delas i gästrum och förmak (Blåklintsrummet).



Vinden

Detta blir en gästrumsvåning, möjligen bodde också någon jungfru här. Den gamla södra gavelkammaren delas av i två rum, medan den norra kammaren lämnas orörd, men utan direkt dagsljus.



Dokumentation av exteriören



Verandan från sydväst. Av arkivalierna framgår att den köptes förtillverkad från Stockholm. Se sid 20 och 36.

Sockel

Gamla huset	omkr 1800	på S gavel en skada i ytputsen där en gammal slamning (tunnputs) skymtar, med spår av rosa kalkfärg
	1890-t	puts som imiterar granitkvader med slät yta och konvex fog
Tillbyggnaden	1890-t	granitkvader med tuktad yta och konvex fog
Verandan	1891	granitblock med kryssharnad yta

Trappor

1890-t	steg och sidstycken av släthuggen granit. Till verandan smidda räcken av plattstål med kurvig form samt överliggare av trä.
--------	---

Fasad

1890-t	stående och liggande fasspont, indelad i fält av släta och profilerade lister
--------	---

Fasaddekor

1890-t	profilerade listverk i fönsterbänkshöjd, delvis burna av figursågade konsoler; breda våningsband med figursågade sågtandslistor och figursågade spån; fönsterbröstningar med genomsågade tre- och fyrpassmönster med kulört botten, fönsterbröstningar med genomsågade figursågade spjälor; fönsterbröstningar med kluvna svarvade spjälor. Tillbyggnadens V gavelspets rikt dekorerad med figursågade och skurna skärmar med växtformer, samt en skylt med året 1896.
--------	--

Veranda

1891	bv: glasad, bågar med rik spröjsning, stolpar klädda med svarvade 1/2- och 3/4-balustar, bröstning med figursågade spjälor 1 tr: öppen, räcke med svarvade spjälor och bred profilerad överliggare, svarvade stolpar, rikt figursågade konsoler och strävor, svarvade knoppar på "kapitäl", innertak med bjälkar, pärlspont-panel och rikt profilerad taklist 2 tr: helt panelklädd med liten balkong med figursågade spjälor, utskjutande golv buret av konsoler ovanför sågtandslist m m
------	---

Dörrar

Verandan	1891	bv: rikt spröjsad pardörr, helfranska speglar, modernt trycke men rosetter och nyckelskyltar i nyrenässansstil, många blåsta glas 1 tr, 2 tr: halvfranska pardörrar med stora blåsta glas, överljus på 1 tr
Tillbyggnaden kv	trol 1895	2 pardörrar med 3 facettskurna speglar i varje blad
S gavel kv	1890-t	bräddörr med slät panel och bandgångjärn
S gavel bv	1950-t	enkeldörr med karosseripanel och glasruta

Fönster

blindfönster bv	omkr 1800	mot S ett spröjsat tvåluftsfönster från bv, blåst glas mot N ett spröjsat fyrluftsfönster från 1 tr, blåst glas
	1890-t	mot N två fyrluftsfönster med blåst glas
blindfönster 1 tr	1890-t	mot S två, mot N fyra fyrluftsfönster med blåst glas
källare, vind V+Ö	1890-t	1-, 2- och 3-luftsfönster med blåst glas, spröjsade i källaren
övriga	1950-t	två- och fyrluftsfönster

Dörrfoder	1890-t	släta eller med profilerade kanter
Fönsterfoder	1890-t	olika omfattningar i varje våning: släta bräder, bräder med skuret mönster eller figursågade skärmar. Breda poster klädda med svarvade halvbalustrar.
Takfot	1890-t	delvis öppen, språnget klädd med pärlspont som vilar på figursågade konsoler, delvis inbyggd med sidor av pärlspont.
Tak	1990-t	fabrikslackerad slätplåt i bandtäckning, gångbryggor
Takavvattning	1990-t 1950-80-t	fotränna i lackerad plåt med konsolkrokar stuprör i platsmålad plåt
Skorstenar	1890-t 1950-t	utkragade, profilerade, inhuggningar, fasade hörn, platsmålad plåt V skorstenen på tillbyggnaden förenklad
Övrigt	1890-t 1890-t 1910-20-t	grundventiler i gjutjärn med lucka, Skoglund & Olson, Gefle kort skärmtak över dörrarna på tillbyggnaden (N) stallykta på S gavel

Södra gaveln från sydväst. Tre gamla fönster har bevarats, tack vare att de är blindfönster. I bottenvåningen sitter ett spröjsat tvålufts-fönster från 1800, medan de två en trappa upp är från 1890-talet. På 1950-talet moderniserades entrén till det gamla kontoret. En pardörr med speglar ersattes med en tidstypisk enkeldörr.





Vy från öster. Ingen sida av huset är den andra lik, dessutom är utsmyckningen under fönstren olika i varje våning. Vindsvåningens fönster är från 1890-talet. I frontonen ovanför attikapartiet finns ett originellt fönster i form av en femuddig stjärna. Det är praktiskt taget bara dekorativt, och leder till hanbjälksvinden. Sockeln på tillbyggnaden är av fyrkantiga granitblock, och den fick utgöra förebild när den gamla sockeln skulle snyggas till på 1890-talet. Läget av fönster och gluggar på det gamla husets sockel hör troligen ihop med våningsfönstrens ursprungliga placering.



Höger: tillbyggnadens norra fasad. Även här är blindfönstren gamla. I bottenvåningen är det mellersta troligen från övervåningen år 1800. De två yttre i samma våning är från 1895, liksom alla en trappa upp utom det i mitten. Bakom alla blindfönster sitter träpersienner från 1890-talet. Källarfönstret mellan dörrarna är från 1895, medan de två dörrarnas ålder är oklar - de kan vara från 1900-talet.

Nedan: vy av övre verandan mot holmen. Snickarglädjevrandan var vanligen tänkt att just som här utgöra en konstfull ram till utsikten över den omgivande parken och naturen.





Under fönstren sitter stående fasspont, mellan dem liggande. Fasaden rutats in av släta bräder med profilerade kanter. Utsmyckningen är bl a stolpar med fasad kant och svarvade stolpar (hel- och halvbalustrar). Närmast under fönstren sitter en profilerad list som är avtäckt med ett plåtbleck.



Den ursprungliga målade takplåten finns kvar på de rikt utformade skorstenarna från 1890-talet. Takytor och fotrännor utfördes på 1990-talet i fabrikslackerad slätplåt i s k bandtäckning, som ersatte de ursprungliga skivorna om 2 x 4 fot.



Mot söder sitter ett blindfönster som troligen är ursprungligt, dvs från 1800. Hörnjärnen är dock från 1890-talets ombyggnad. Innanför det blåsta glaset sitter en persienn från 1890-talet.



På södra gaveln har 1890-talets granitimiterande sockelputs spruckit, och lite ursprunglig puts syns. Den har spår av rosa färg, en kulör som imiterade sandsten och var populär 1750-1850.

Tidigare utseende



Vy från sydväst, från omkring 1900. Här syns den ursprungliga färgsättningen. Foto på Kungsgårdens Gästgiveri i Norrala.



Vy från 1955. På tillbyggnaden är en ursprunglig vindflöjel bevarad, medan en skorsten är moderniserad sedan centralvärme infördes. Dessutom har små fönster tagits upp till de två nya badrummen i tillbyggnaden. På verandan har en prydnad på gavelspetsen försvunnit. Takplåten, med hakfalsar i linje, är bevarad, medan stuprören är nygjorda. Färgsättningen är rejält förenklad. Foto Nordiska museet.



Från väster. Foto av vykort efter akvarell signerad "D. Beeg 27.7.1979". Detta bör vara en verklighetstrogen återgivning av den dåvarande färgsättningen, med svart tak och engelskt röda fönster och dörrar.

Nuvarande utseende



Taket är sedan några år omlagt med fabrikslackerad bandplåt. Ett långt plåtband ersätter alltså en rad av hopfalsade plåtar ovanför varann. Bandens bredd är något större än hos den ursprungliga plåten.

Dokumentation interiör, källarvåningen plan 000

Förråd (rum 001-003, 012-013)



Golv omkr 2000 grus på geotextil

Vägg 1799 delvis spräckt natursten i bruksmur, delvis slaggtegel i bruksmur

1890-t slaggtegel i bruksmur

Dörrar 1890-t 001 ytterdörr, bräddörr på S gavel
1700-t 003 t 004 karolinsk fyrfyllningsdörr med förskjutna fyllningar, rödbrun ådringsmålning Återanvänd från äldre hus.



Rum 001, innanför dörren mot rum 002. I taket ses återanvända gamla golvbräder.

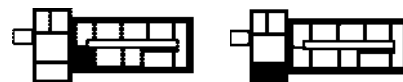
Tak 1890-t, omkr 2000 bottenbjälklagets blindbotten av bräder, i 001-002 har många målade golvbräder återanvänts, troligen från 1800. bredd 7-9 tum, brun färg och brun marmorering.

Installationer 1930-50-t värmeledningsrör och avloppsrör, elledning och belysningsarmaturer



Rum 013, vy mot 012. T v hjärtmur av gråsten, i fonden mellanvägg av slaggtegel, t h östra grundmuren av gråsten.

Förråd 004, mangelrum/pannrum 005



Högt kulturhistoriskt värde

Golv	1890-t, 1950-t	stålslipad cement
Vägg	1890-t	målad slätputs
Dörrar	1700-t	004 t 003 låg karolinsk fyrfyllningsdörr med förskjutna fyllningar, rödbrun ådringsmålning Återanvänd från äldre hus. Handsmidda bladgångjärn, sekundär rosettventil.
	1850-90-t	004 t 010 paneldörr m liggande profilerad panel, enkelt smidd låsbom
	1890-t	005 t 006 spegeldörr i stenfason, 6 speglar
Fönster	1890-t	små enlufts-fönster, profilerad enkelbåge med krysspröjs, raka smidda haspar, ospröjsat innanfönster på gångjärn
Tak	1890-t?	målad slätputs
Installationer	1900-50-t	rund manometer/hydrometer på fönsterväggen



Överst: manometer/hydrometer i pannrum 005. Fönster från 1890-talet.

Mitten: 1700-talsdörren i förråd 004 tillfälligt avhängd uppochned.

Nederst: norra delen av pannrum 004 med värmepumpänläggning från 2000. Till höger dörren till 006.



Källarfarstu/svale, rum 006 *Högt kulturhistoriskt värde*

Detta rum tillkom på 1890-talet, när herrgården moderniserades både till stil och funktion. Det var kommunikationsutrymme mellan brunn, tvättstuga, bryggghus, mangelrum och mejeri m m.

Golv	trol. 1890-t omkr 1800?	cementputs, partier av kalkstensplattor i linje mot 009-010 kalkstensplattor återanvända, nu övertäckning för vatten/avlopp
Vägg	1890-t	målad slätputs, pärlspont mot trappan 109
Dörrar	1890-t	004, 005, 008 spegeldörrar m 6 fyllningar, stenfason 109 halvfransk spegeldörr, pardörr m spröjsade glasfyllningar
	1850-90-t	009, 010 pardörrar m rokokoindelning, stenfason
Fönster	1890-t	tvålufts, krysspröjs i ytterbåge, rak spröjs i innerbåge, raka smidda haspar
Tak	1890-t	målad slätputs, mellan dörr 109 och ytterdörr pärlspont

Inredning 1890-t:

Skåp m spegeldörr t h om dörr 004. **Räcke** av trä m fasade spjälor mot trappan t 007, m skjutbar grind

Räcke av pärlspont vid trappan till ytterdörren. Stolpar av trä, m fasade kanter, vid trapporna 109 o ytterdörr

Installationer

1950-80-t värmeledningsrör och sektion radiatorer



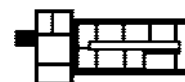
Ovan: källarfarstun 006, dörr till trapphuset 109, som förband de nedre ekonomiutrymmena med kök och serveringsrum i våningarna ovanför.



Rum 006 från NO. T v mejeriet 010, i mitten förråd 004, t h inklädnad kring trappa 109, längst t h skymtar mangelrum/pannrum 005



Välvd källargång, rum 007 Högt kulturhistoriskt värde



En trappa med granitsteg leder ned under tillbyggnaden. Där finns ett par originella inslag: en brunn, och en låg underjordisk gång som mynnar i muren mot landsvägen. Gångens funktion är inte utredd.

I gången har efter dokumentationen påträffats vad som kan vara ett ålderdomligt dräneringssystem.

Golv 1890-t svängd trappa i krysshamrad granit i SV
stålslipad cement i S änden
jordgolv i N änden

Vägg 1890-t vid trappan målad slätputs,
i övrigt fogad kallmur av
tuktad granit

Tak troligen tunnvalv av tuktad granit
1890-t

Dörr 2003 nytillverkad glasad ytterdörr
mot vägen, pardörr i trä

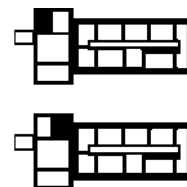


Höger: Vy i källarsvalen 006 från ytterdörren. Nederst trappan till källargången 007. I mitten ursprungligt räcke med skjutgrind, överst dörr till 008.

Nedan vänster: rum 007 mot norr. Dörrpartiet är nytillverkat.

Nedan höger: I sydöstra hörnet av källargången finns en brunn med klart vatten.



Brygghus/tvättstuga 008-009 *Högt kulturhistoriskt värde*

Tvättstugan var ett av källarvåningens modernaste rum. Den inflyttade arbetsplatsen innebar något av en revolution för tjänstefolket, i synnerhet under den kalla årstiden.

Golv	1890-t, 1950-t	stålslipad cement, framför fönstret i 009 en förhöjning för hydrofor el dyl
Vägg	1890-t	målad slätputs
Dörrar	1890-t	008-006 spegeldörr med 6 fyllningar, stenfason
	1850-90-t	009-006 pardörr med rokokoindelning, stenfason, kammarlås
Fönster	1890-t (omkr 1800)	profilerade enkelbågar med krysspröjs, fönsterbänk med kondensrännor 009: f d källarglugg till 010
Tak	1890-t	målad slätputs
Installationer	1890-t	009 liten imkupa i vitmålad plåt, 009 pannmur i gjutjärn
	1930-50-t	värmeledningsrör, vatten- och avloppsrör

Tvättstugan 009, vy mot dörren till 006.



Mejeri 010-011 *Högt kulturhistoriskt värde*



Fönstrens placering kan bero på att rummen fanns redan i början på 1800-talet. De inrättades helt säkert till ekonomiutrymmen/arbetslokaler på 1890-talet. Det är däremot inte utrett om gårdsmejeriet inrymdes här redan då. Så var dock fallet åtminstone på 1940-talet.

Golv	1890-t omkr 1800?	stålslipad cement, rad av kalkstensplattor 45 x 45 cm i sned linje, golvbrunn kalkstensplattorna återanvända, nu övertäckning för vatten-/avloppsränna
Vägg	1890-t	målad puts på mur av gråsten/slaggtegel 010-011: breda bräder, mot 011 klädd med stående hyvlad panel ca 6 tum
Dörr	1850-90-t	006 pardörr med rokokoindelning, stenfason, kammarlås 010-011: avhängd enkeldörr
Fönster	1890-t 1800? 1800?	profilerade spröjsade enkelbågar, galler av stående järnstänger fönstren sitter inte under de ovanför, vilket tyder på att de fanns före 1890-t 009 glugg m galler av stående järnstänger
Foder	omkr 1800	dörr 010-011 enkelt profilerat empire
Tak	1890-t	målad slätputs

Installationer

omkr 1800 i 010 **kakelugn** empire
återanvänd flat, fasat hörn gulgrön på
rödgoods. Den är gjord av Silfvernagel i
Hudiksvall, och stod ursprungligen i ett
bostadsrum där den var minst ett skift
högre

1910-50-t **elledningar** på knopp,
strömbrytare, värme-, vatten- och
avloppsrör



Ovan: kakelugnens krön har en reliefdekor med former som är typiska för empiren: nedtill en pärlstav och upptill en bladstav med karnisprofil.

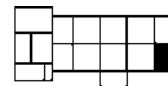
Nedan: vy genom 010 mot 011. Bräddväggen mellan rummen har delvis tagits bort, men dörrfodret är till största delen bevarat.



Bottenvåningen plan 100

Gästrummet innanför kontoret, 101

Högt kulturhistoriskt värde



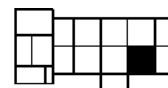
Rummet skapades på 1890-talet genom att matsalen delades i en mindre del, 101, och en större, 102. Kakelugnen är tillverkad i Söderala. Längst t v finns en kommod med tvättfat från 1910-30-talen. Genom dörren ses rum 102.

golv	1890-t	7 tums bräder med gerad enkel fris, målat i brunt (flera färglager)
golvlister	1890-t	sockelpanel 14 tum hög (35 cm) med rikt profilerad krönlist
vägg	1960-70-t	stiltapet på masonit
fönster	1950-tal	kopplade inåtgående med förnicklad infälld spanjolett
	1890-t	bröstning: släta fyllningar, oprofilerat ramträ och lisener vid sidorna
dörr	1890-t	halvfransk fyrfyllningsdörr rikt profilerad, förnicklat trycke med päronformat träskåft
foder	1890-t	schweizerstil, kraftigt profilerade
taklist	1890-t	4 tums svanhals
tak	1890-t	3,5 tums pärlspont

installationer

kakelugn	1890-t	vit kolonn i nyrokostil, krön med rik relief (likadan som i rum 309) Tillverkad av Söderala kakelfabrik. Förnicklade luckor, spjällstång, rosettventil.
kommod	1910-30-t	skåp med släta speglar och enkla profiler, ålderdomligt tvättfat med förnicklade kranar med porslinsskylt m m.





Rum 102 ligger i en lång rumsfil, med gästrummet 101 till vänster och förstugan - nedre hallen 104 till höger.

Detta rum uppstod på 1890-talet, när den gamla matsalen delades av. Kakelugnen från omkring 1800 står dock kvar i sitt ursprungliga läge, och ger på så sätt en vink om att väggen t h inte fanns från början. Väggen mot rummet bakom (115) dubblerades på ett tidstypiskt vis, så att eldstaden ramades in av små skrubbar. Rummets äldre utförande framgår delvis i garderob 102B och skrubben.

golv	1890-t	7 tums bräder med gerad enkel fris, målat (flera färglager)
golvlister	1890-t	sockelpanel 14 tum hög (35 cm) med rikt profilerad krönlist
vägg	1970-80-t	stiltapet på masonit
fönster	1950-t	kopplade med förnicklad infälld spanjolett
dörrar	1890-t	bröstning: släta fyllningar, oprofilerat ramträ och lisener vid sidorna
	1890-t	101, 115 halvfransk fyrfyllningsdörr 104 helfransk fyrfyllningsdörr alla: rikt profilerade, förnicklat trycke med päronformat träskåft
	1890-t	tapetdörr, smal, låg, till skrubben t h om kakelugn
	1910-20-t?	garderobsdörr smal halvfransk med 3 speglar
foder	1890-t	schweizerstil, kraftigt profilerade, garderob smal, enkelt profilerad
taklist	1890-t	4 tums svanhals
tak	1890-t	3,5 tums pärlspont
installationer		
kakelugn omkr 1800		flat med fasade hörn, rokokoform, profilerad krön- och fotsims, ljusgrå, järnluckor. Troligen tillverkad i Söderhamn.

I garderob 102B och skrubben vid kakelugnen:

golv	1890-t	mönstrad linoleum lagt på 6 tums skurgolv i rät vinkel mot golvet i 102
golvlister	omkr 1800	slät bräda med enkel krönprofil
vägg	omkr 1800	rosa limfärg på slätputs
tapeter	1890-t	gobelängimiterande blommönster i brunt och grått
	omkr 1910	grönt mönster
	1920-30-t	gul och grå imitation av gles linneväv
taklist	omkr 1800	delvis överputsad trälist: hålkäl med stavprofil i kanten
tak	omkr 1800	bräder 9 tum limfärg (troligen)



Fodren i herrgården finns i ett par varianter, som är typiska för tiden 1870-1900. Varje foder avslutas med en kantig kloss, en fodersockel. I många rum sitter en 30-35 cm hög sockelpanel. Den består av tre delar, fotlist, fyllning och krönlister. Här är fyllningen en slät bräda.

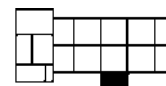


Kakelugnen har en form som blev populär under rokokoperioden 1750-80, men den ljusgråa färgen är typisk för tiden kring 1800. Den är den dyrbaraste av husets fem äldsta kakelugnar.

Vänster: i garderoben 102B ligger en bit korkmatta (linoleummatta med tryckt mönster) från 1890-talet, som antagligen har legat i något av rummen. Golvlisten och den putsade väggen är troligen från 1800.

I flera rum finns ålderdomliga strömbrytare av påkostade modeller. Denna är från 1930-40-talen.





När man gör entré till herrgården går man in genom den stora glasverandan i väster. Den är köpt 1891 som byggsats från en snickerifabrik i Stockholm, det framgår av bokföringen i brukets arkiv, och bekräftas av siffrorna som är målade på flera av stolparna mellan fönstren. De kom fram häromåret när man reparerade en skada i taket och då skrapade ned lös färg. Hela inredningen har varit ekådrad. Den dubbla pardörren köptes också från Stockholm. Ursprungligen satt det gjutjärnsgaller framför glasen i dörrar och sidoljus.

golv	1891	mitten av obehandlad cement, sidorna av breda bräder med eklasyr/ådring
golvlist	1891	14 cm hög, med karnisprofil, färgen bortskrapad, spår av ek
vägg inner	1891	målad slätputs med fyra tydliga färglager: 1. kalkfärg rosavit 2. kalkfärg rosavit 3. eklasyr/ådring 4. ekådring
vägg ytter	1891	pilastrar av stående slät panel 5 tum specialprofilerad pärlspont 7 tum pilastrar med 5 tums spegel. 140 cm över golvet syns stämplade siffror, 3 cm höga, under alla färglagren: "1" "2" "5" "6".
fönster	1950-t 1950-t 1891	ytter fasta enkelbågar maskinglas mot 104 enlufts med insticksarm, en bred, högt placerad spröjs, ursprunglig karm med märken troligen efter borttagna järngaller
dörr inner	1891	till 104 pardörr, utåtgående helfransk, 2 fyllningar, den övre högt smalt glas (vänster ursprungligt, blåst, höger planglas) märken efter järngaller, nedre fyllningarna har spegel med urskurna hörn med knapp. eklasyr/ådring

dörr ytter	1891	trycke i nyrenässansstil, förnicklat med träskافت, rosett i samma stil, nyckelskylt saknas gångjärn norska med konisk knapp pardörr med två helfranska fyllningar i bredd nedtill, glas upptill, tätspröjsad blåst glas, trycke funkis med ekskaft, rosett förnicklad i nyrenässansstil
foder	1891	rikt profilerade i schweizerstil eklasyr
taklist	2002	hålkål 2,5 tum, omålat
tak	2002	bjälkar + pärlspont 5 tum allt omålat



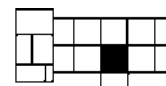
De flesta fönster i huset byttes ut på 1950-60-talen, men verandans ytterdörr från 1891 är bevarad, med ursprungliga tidstypiska spröjsprofiler.



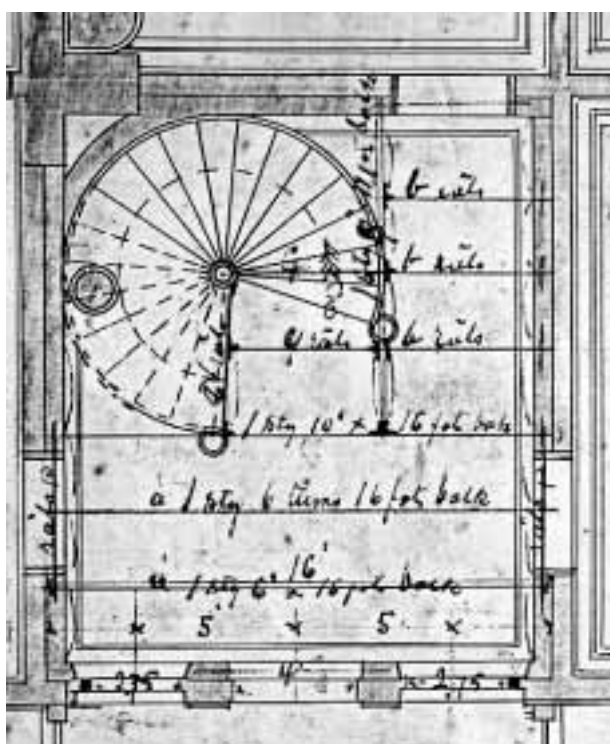
Dörren till farstun har kvar ett ursprungligt handtag i nyrenässansstil, med förnicklade detaljer.



Verandans stolpar är utformade som pilastrar med försänkta speglar och andra detaljer. Spontpanelen i bröstningen har en ovanlig profilering. Golvet har spår av ekådring, antagligen var det målat redan 1891.



Förstugan genomgick en ovanlig renovering på 1890-talet. Golvet göts i betong med en armering av räls och balkar, och yta av cement. Sedan putsades väggar och tak, t o m den ådringsmålade taklisten är av puts. Pricken över i var nog spiraltrappan i gjutjärn. Väggar och tak i hela trapphuset målades troligen på 1920-talet med en tapetliknande schablondekor i tre färger. Ytan är stöpplad. Alla snickerier är ekådrade med stor skicklighet, särskilt dörren till rum 102, Kontoret (ovan).



Detalj av en ritning från 1891, där arkitekten Sven Malm anger dimensioner på balkar etc i farstugolvet. Där syns också den dörr som fanns rakt fram till dåvarande kontoret. Den sattes antagligen igen på 1920-talet.

golv	1890-t	glättad cement, tröskel t 102 järnskodd
golvlist		målad skursockel 9 tum
vägg	trol. 1920-t	målad slätputs schablonmålade nejlikor o tulpaner i grisailleliknande manér (grått och lila). Stöpplad bottenfärg. Tapetkaraktär.
	trol. 1920-t	1 stor rak nisch t h om trappan, 2 små halvrunda med bänk i kolmårds-marmor, en under trapploppet, en vid trappan halvvägs upp.
dörrar	1890-t	102+105 4-fyllnings helfransk enkeldörr (fin ådring i sht mot 102) förnicklade stiltrycken med träskaft
	1890-t	ytterdörr dubbel, glasad pardörr med boaserad smyg i slät panel. Allt ekådrat. yttre med förnicklat nyrenässanstrycke
fönster	1950-t	kopplade inåtgående med förnicklad infälld spanjolett
foder	1890-t	schweizerstil, kraftigt profilerade, ekådring
taklist	trol. 1890-t	enkelt profilerad i puts, ekådrad
tak	trol. 1920-t	slätputs, målad som vägg
Inredning		
trappa	1890-t	gjutjärn, sättsteg släta, plansteg kannelerade/räfflade, spindel i silverfärg, steg grågröna, ståndare i nyrenässans med rik relief, rund överliggare i fernissad ek, dubbla följare i rundjärn
kapphylla	1910-20-t	fernissat trä, profilerad kant förnicklade krokar

Nedan: Detalj av dekoren på vägg och i tak.

Höger: Den ekådtrade dörren till 102.

